



ELEVATING CONSTRUCTION TOGETHER

Rapport annuel 2023



ADEB
VBA

© Philippe Piraux
Cerau



La force unique de l'ADEB réside dans la volonté et la capacité de ses membres à collaborer sur l'ensemble des sujets d'actualité et d'avenir pour le secteur.

Sommaire

L'ADEB en bref	4
Le mot du Président	5
Nos réalisations	6 > 7
Le baromètre ADEB	8 > 13
Nos initiatives	14 > 19
Nos Boards	20 > 25
Notre Organe d'Administration	26 > 27
Nos membres	28 > 39
Nos coordonnées.....	40



L'ADEB en bref

Qui sommes-nous ?

L'Association des Entrepreneurs Belges de grands travaux (ADEB) réunit et représente les grandes entreprises de construction de Belgique.

Ensemble, ces entreprises construisent et entretiennent les infrastructures publiques qui constituent notre cadre de vie. Elles façonnent notre paysage quotidien grâce à des réalisations emblématiques dans l'ensemble des secteurs de la société.

L'ADEB est membre d'Embuild, au sein de laquelle elle veille à la défense des intérêts de ses membres.

Mission, vision, valeurs : un engagement renouvelé dans le cadre de notre plan ambitions 2025

Notre Président, Raymund Trost et les membres de l'organe d'administration ont défini ensemble les ambitions de l'ADEB pour les années à venir. Pour mener à bien notre mission et poursuivre notre vision, en lien avec nos valeurs, nous nous sommes fixé quatre priorités :

1. Mettre l'accent sur les relations contractuelles équilibrées et durables, essentielles pour notre secteur ;
2. Soutenir le recrutement et la formation des ouvriers et du personnel d'encadrement sur les chantiers ;
3. Assumer notre responsabilité sociétale, en mettant en place des actions de sécurité, de durabilité et de professionnalisation du secteur ;
4. Renforcer l'attractivité des talents dans notre secteur.



Notre mission

Moteur du futur, l'ADEB est l'organisation la plus performante pour ses membres, les entrepreneurs belges de grands travaux.



Notre vision

En vue d'un monde durable, nous mobilisons nos compétences, nous innovons et nous investissons pour que nos entreprises imaginent et bâtissent les infrastructures de la vie de demain.



Nos valeurs

- **Respect** de l'humain, de l'environnement et des principes éthiques
- **Responsabilité sociétale** au service de la communauté
- **Co-création** avec et pour tous nos membres
- **Engagement** investissement total pour la réussite des projets
- **Agilité** : faculté d'adaptation, d'écoute et d'apprentissage
- **Innovation** : facteur de progrès

Chiffres-clés 2023



64

entreprises membres



22.000

emplois directs



7 milliards

d'euros de chiffre d'affaires



60.000

emplois indirects

Le mot du président

Raymund Trost, Président de l'Organe d'administration de l'ADEB

J'aimerais entamer cette rétrospective 2023 en remerciant notre nouveau Directeur général, Pierre-Alain Franck. En prenant les commandes de l'ADEB en avril, celui-ci a poursuivi avec succès la route tracée par son prédécesseur, tout en insufflant à notre association une dynamique nouvelle, dans une collaboration très fructueuse.

En 2023, comme en témoigne notre baromètre, la santé des entreprises de construction s'est avérée bonne malgré la crise, grâce à un solide carnet de commandes en cours et une intense activité de travaux publics. Ce constat positif doit cependant être nuancé au regard des segments : alors que le génie civil a enregistré de très bons résultats, la situation a été plus difficile en ce qui concerne le bâtiment et surtout en deuxième moitié d'année. Projets retardés ou annulés dû à la forte hausse des taux d'intérêt couplée à celle du coût des matériaux et de la problématique des délais longs des permis définitifs, l'année 2023 a été marquée par quelques temps forts qui continueront à affecter l'activité de ce segment durant toute l'année en 2024.

La nécessité d'une fédération forte, engagée et ambitieuse

C'est probablement quand les temps sont plus difficiles qu'on mesure l'importance de faire partie d'une fédération telle que l'ADEB. Mon souhait est que l'ADEB soit une organisation forte par les riches interactions entre ses membres, mais également engagée et ambitieuse sur les plans environnemental et sociétal. Sa mission est très claire : « elevating construction together ». Le plan stratégique 2021-2025 qui a été mis en place suit cette logique et se traduit désormais par un ensemble d'actions très concrètes qui viennent directement en soutien à nos membres. À mi-parcours de notre plan stratégique 2021-2025, je suis très satisfait des progrès engrangés. Parmi les points qui méritent d'être soulignés, je pense notamment à :

- ConstruLab, notre propre centre de formation créé et financé pour faire face à la pénurie de main-d'œuvre qualifiée, s'est concrétisé avec succès, avec neuf cycles de formations déployés au cours de l'année.

- La Belgian Alliance for Sustainable Construction (BA4SC) a réuni la majorité des acteurs de la chaîne de valeur de la construction autour des enjeux de durabilité. Ses groupes de travail ont bien progressé et ils poursuivront leurs efforts en 2024, particulièrement en matière de cahiers des charges durables et de soutien aux technologies innovantes.
- Diverses activités pour renforcer l'attractivité du secteur. Ainsi, via notre programme d'ambassadeurs, qui vise à inciter les jeunes à opter pour une carrière dans la construction, nous sommes allés à la rencontre de 1500 élèves, dans 40 écoles de l'enseignement secondaire ou supérieur.
- Notre dialogue avec les autorités, particulièrement en matière d'équilibre contractuel et de prise en compte, dans les cahiers des charges, de l'impact sociétal d'une infrastructure dans la durée (total cost of ownership).

Last but not least, je pointerai aussi une activité importante de l'ADEB au niveau interne, avec la poursuite des travaux des différents boards et un voyage d'études très réussi en Finlande.

Je pense sincèrement que nous pouvons être fiers du chemin parcouru et ceci doit nous inciter à aller encore plus de l'avant en 2024.

À l'aube de cette nouvelle année, de nombreux défis nous attendent, particulièrement aux niveaux politique et économique. À l'approche des élections, nous avons rappelé aux décideurs politiques, dans un mémorandum, les priorités de notre secteur : le maintien d'un niveau suffisant – et planifié – d'investissements publics, l'évolution de la législation des marchés publics, et l'amélioration de la flexibilité et de la fiscalité sur le marché du travail. Au niveau économique, l'enjeu est de dépasser la crise actuelle tout en garantissant l'emploi et la rétention des talents.

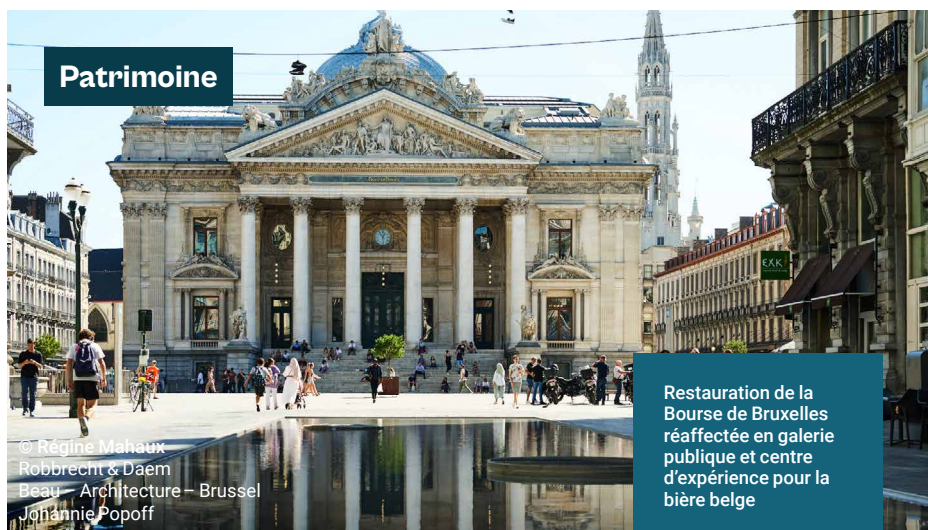
À cet égard, il revient aux entreprises d'assumer leurs responsabilités, et aux pouvoirs publics de poursuivre leurs investissements. Enfin, il est clair aussi que la sécurité, valeur essentielle de notre secteur, reste un défi pour l'avenir, malgré les réels progrès enregistrés.



Face à ces enjeux, je suis convaincu que la construction est un secteur essentiel, porteur de nombreuses opportunités et capable de contribuer positivement au monde de demain.



Nos réalisations





Chaque jour, les hommes et les femmes de notre secteur s'investissent pleinement pour construire les bâtiments et les infrastructures dont nos citoyens et nos entreprises ont besoin. Ils & elles le font avec cœur tout en garantissant la sécurité des travailleurs et en visant la qualité & la durabilité des constructions. Un secteur au cœur de la société œuvrant pour le bien-être de la collectivité.



Notre baromètre



Comme chaque année, l'ADEB a réalisé une enquête auprès de ses membres, afin d'évaluer l'état de santé de leur entreprise, leurs préoccupations, les principaux défis auxquels ils sont confrontés ou encore leur confiance en l'avenir.

À l'aube de 2024, la santé d'une majorité d'entreprises du secteur est perçue comme bonne à très bonne par leurs dirigeants. Et les principales sources de préoccupation des entrepreneurs de grands travaux sont liées à la conjoncture socio-économique actuelle.

L'état de santé des entreprises

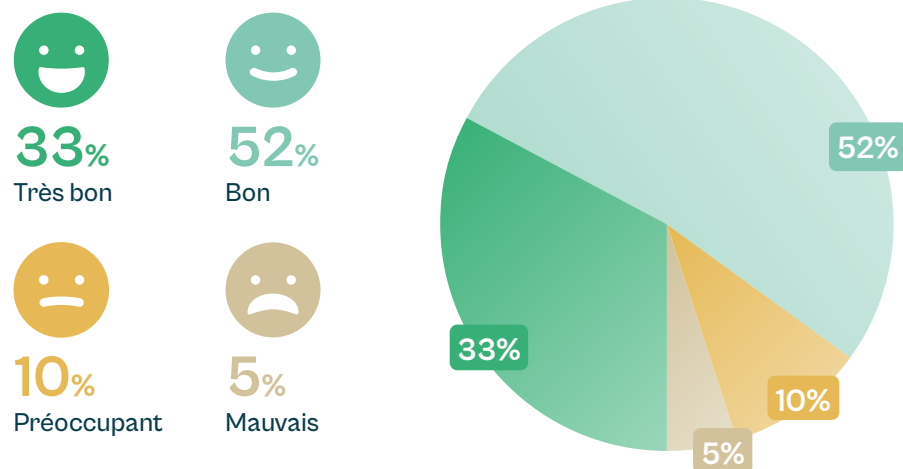
85% des entreprises se portent bien à très bien

Depuis plusieurs années, l'état de santé de nos entreprises reste très positif. En 2023, 85% des dirigeants interrogés considèrent que l'état de santé de leur entreprise est bon (52%) à très bon (33%).

Ce chiffre est cependant en baisse par rapport à l'année précédente (92%). La persistance d'un climat socio-économique difficile (inflation, hausse des prix du carburant et des matériaux, etc.) explique ce tassement.

Par ailleurs, 10% des dirigeants considèrent que la situation de leur entreprise est préoccupante; un chiffre qui augmente de 4 points par rapport au baromètre 2022 (6%) mais reste inférieur à celui de 2021 (13%). Et 5% considèrent qu'elle est mauvaise.

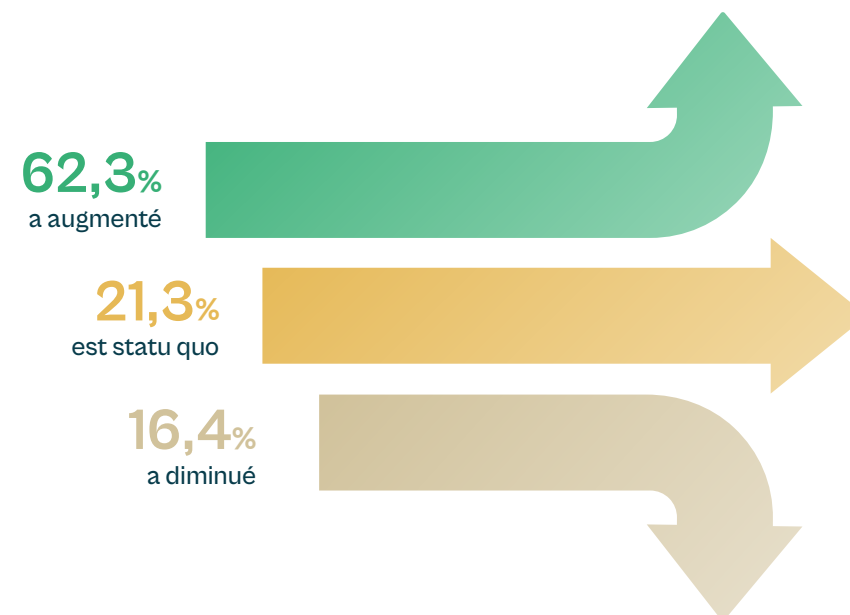
État de santé des entreprises de grands travaux en 2023



Une activité en hausse

Lorsqu'on leur demande si l'activité de leur entreprise a augmenté au cours des trois dernières années, près de deux tiers des entrepreneurs (62,3%) répondent positivement. L'activité est restée stable pour 21,3% d'entre eux, et a diminué pour 16,4% d'entre eux.

Évolution de l'activité au cours des 3 dernières années

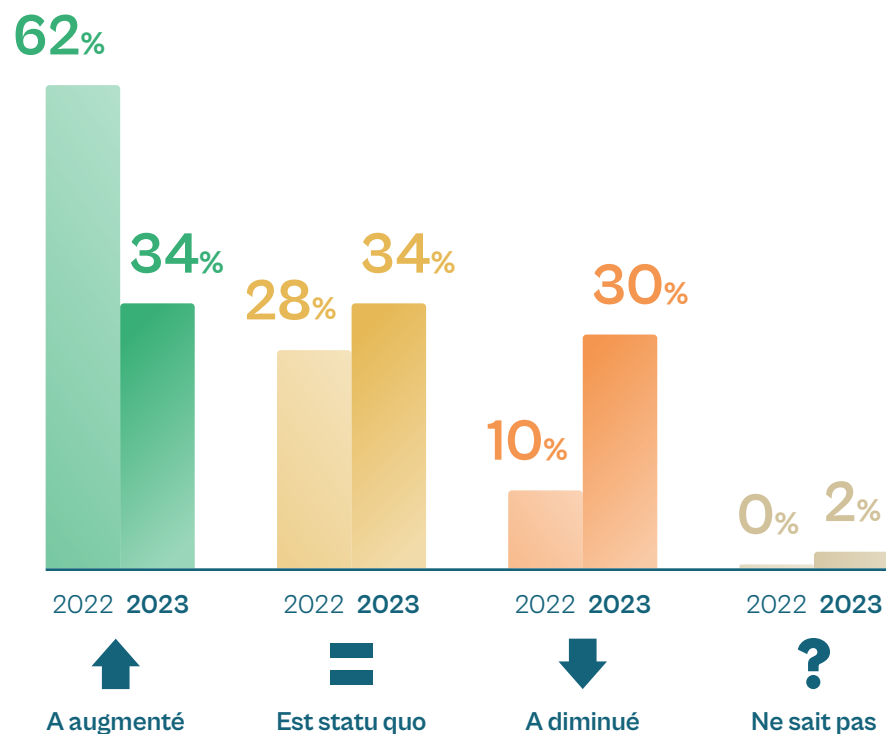


Un carnet de commandes moins favorable

34% des dirigeants d'entreprises de grands travaux déclarent que leur carnet de commandes pour l'année 2024 a augmenté par rapport à l'année précédente. Mais si 34% des entrepreneurs estiment qu'il est resté identique, 30% évoquent une diminution de leurs commandes. 2% ne peuvent répondre.

Si l'on compare les résultats des baromètres 2022 et 2023, la situation générale en termes de commandes est clairement moins favorable. Par rapport à l'année précédente, beaucoup moins d'entreprises déclarent leur carnet de commandes en hausse. Et trois fois plus d'entreprises estiment qu'il a diminué.

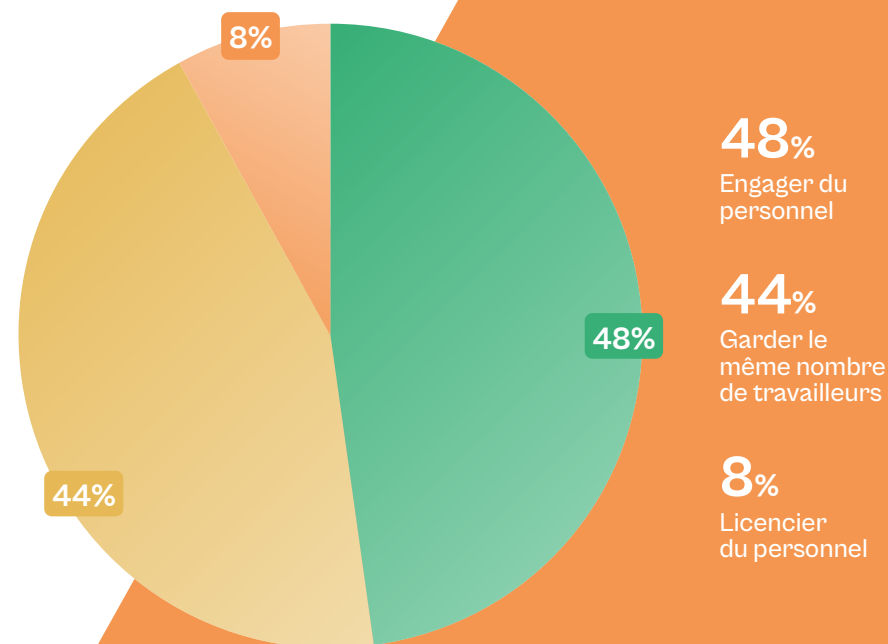
Évolution du carnet de commandes en 2022 et 2023



Un secteur pourvoyeur d'emplois

Les entreprises de grands travaux continuent à manifester leur volonté d'engager du personnel ou de maintenir le statu quo, et ce davantage qu'en 2022 : 44% des dirigeants pensent embaucher dans les douze mois à venir (contre 38% l'année précédente). Et 48% comptent conserver le même nombre de collaborateurs et collaboratrices (contre 11% en 2022). Cependant, 8% des entrepreneurs envisagent devoir licencier du personnel dans l'année à venir, ce qui n'était le cas d'aucun en 2022.

Dans les 12 mois à venir, pensez-vous...



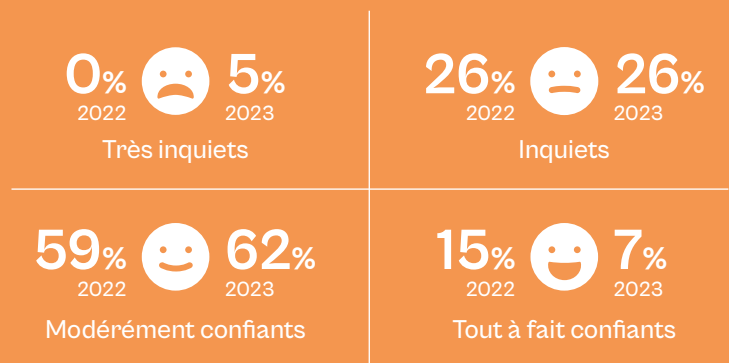
Et demain ?

Moins de confiance pour l'avenir

Face à l'avenir, les entrepreneurs de grands travaux se montrent moins confiants qu'en 2022. Lorsqu'on leur demande de se projeter dans les trois prochaines années, 26% d'entre eux se disent inquiets (soit le même chiffre qu'en 2022) et 5% très inquiets (contre 0% en 2022). 62% (contre 58% en 2022) sont modérément confiants, et seuls 7% sont tout à fait confiants (contre 15% en 2022).

Instabilité du marché, inflation, baisse du pouvoir d'achat, hausse des taux d'intérêt... : les principales préoccupations des dirigeants d'entreprise sont liées au climat socio-économique actuel. Parmi leurs autres sources d'inquiétude figurent aussi l'approche des élections – génératrice d'incertitude et d'immobilisme en matière de marchés publics – mais aussi la pénurie de personnel qualifié et les difficultés de rétention de celui-ci.

Lorsqu'ils se projettent dans les trois années à venir, les entrepreneurs se disent...



La responsabilité sociétale, priorité pour demain

Les dirigeants de nos entreprises sont conscients du rôle de leurs activités dans la transition vers une société plus responsable et durable.

Désireux de bâtir l'avenir sur les piliers du développement durable tels que définis dans notre Charte, ils réaffirment leur responsabilité sociétale, particulièrement en tant qu'employeur et en termes de bonne gouvernance. Ainsi, ils déclarent accorder une priorité aux aspects suivants :

- Offrir un cadre de travail agréable ('be a great place to work', pour 97% des entreprises, vs. 89% en 2022);
- Garantir une bonne gouvernance (pour 93%, vs. 90% en 2022);
- Construire durablement ('build for the future', pour 90%, vs. 92% en 2022);
- Prendre en compte les enjeux environnementaux et climatiques (90%, vs. 91% en 2022);
- Soutenir une chaîne d'approvisionnement responsable et durable (87% vs. 84% en 2022).

S'agissant du développement durable, les entrepreneurs estiment que leurs principaux défis restent le coût des solutions durables, les difficultés d'approvisionnement en matériaux, les investissements nécessaires pour leurs entreprises mais aussi le manque d'engagement de leurs clients ou de leurs partenaires ainsi que la complexité administrative et réglementaire.

Les priorités des entreprises pour l'avenir

97%

Offrir un cadre de travail agréable

93%

Garantir une bonne gouvernance

90%

Construire durablement

90%

Prendre en compte les enjeux environnementaux et climatiques

87%

Soutenir une chaîne d'approvisionnement responsable et durable



Le rôle des autorités publiques

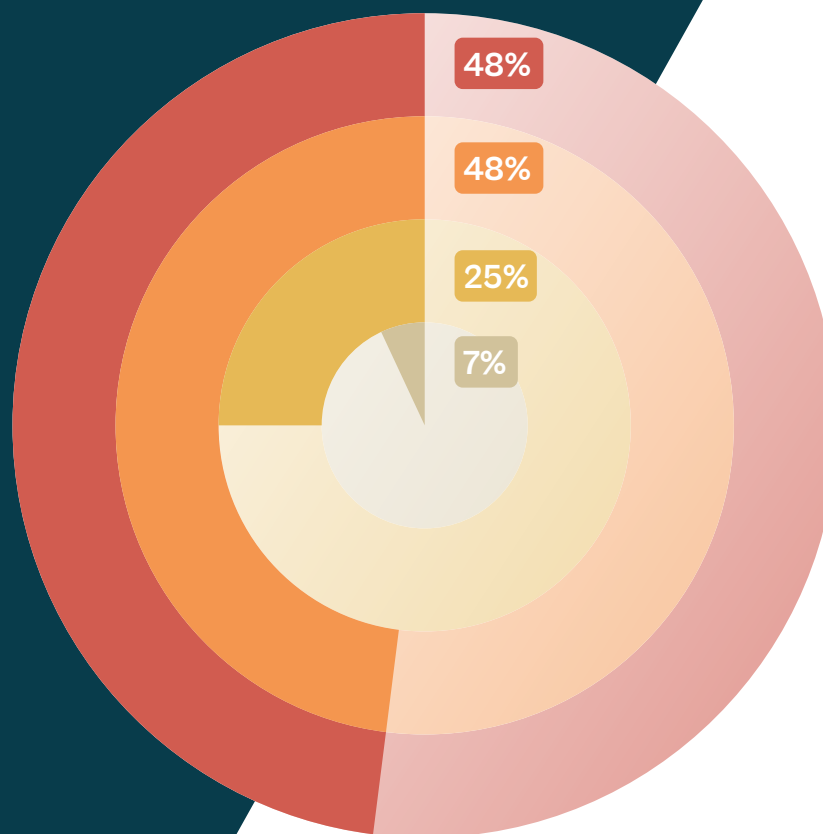
Si les autorités publiques n'augmentent pas leurs investissements, les entreprises...

Vers davantage d'investissements publics

Notre enquête pointe également le rôle des autorités et des investissements publics pour la viabilité du secteur.

Ainsi, nous avons demandé aux dirigeants quelle serait la conséquence, pour leur entreprise, si les gouvernements - fédéral et régionaux - n'augmentent pas le niveau d'investissements publics.

Près de la moitié des entrepreneurs estiment que leur entreprise rencontrerait des difficultés à maintenir sa rentabilité (48%) et devrait réorienter son activité principale (48%). 25% d'entre eux estiment qu'une telle situation les obligerait à licencier du personnel, et 7% déclarent qu'ils chercheraient à se développer à l'étranger.



48%
auront des difficultés à rester rentables

48%
devront réorienter leur activité principale

25%
devront licencier du personnel

7%
chercheront à se développer à l'étranger

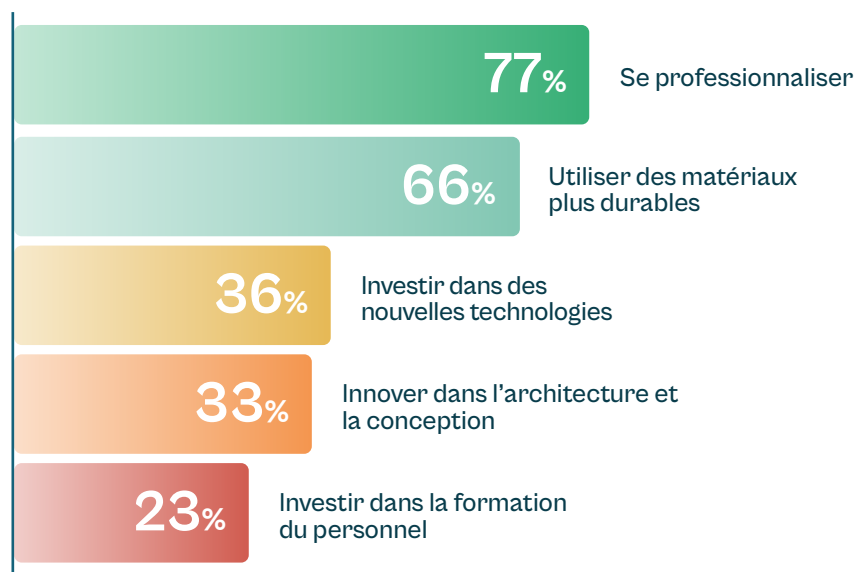
La place de la qualité dans l'attribution des marchés

Actuellement, le prix reste le principal critère de nombreux appels d'offres, publics comme privés, au détriment de la qualité.

Si les autorités publiques accordaient davantage d'importance au critère de qualité dans les appels d'offres, 77% des entrepreneurs estiment que cela inciterait le secteur à se professionnaliser davantage (en termes de respect de la qualité et du planning, de sécurité sur les chantiers, etc.).

Par ailleurs, 66% déclarent qu'ils utiliseraient des matériaux plus durables, souvent plus onéreux. Environ un tiers des dirigeants estiment aussi qu'une telle évolution les engagerait à investir dans de nouvelles technologies (36%), et à innover en termes d'architecture et de conception des projets (33%).

Renforcer l'importance du critère de qualité dans les appels d'offres inciterait les entreprises à...



Réduire les charges sur le travail

Une réduction, par les autorités fédérales, des charges sur le travail aurait assurément un impact positif pour le développement du secteur de la construction.

54% des dirigeants d'entreprise interrogés estiment qu'une réduction de 2,70€ par heure et par travailleur leur permettrait d'offrir des prix plus compétitifs sur le marché. 44% d'entre eux pensent qu'une telle réduction faciliterait l'engagement de main-d'œuvre supplémentaire et, en corollaire, réduirait la sous-traitance. Enfin, 31% des entrepreneurs déclarent qu'une réduction des charges sur le travail diminuerait les risques de fraude sociale dans le secteur.

Une réduction des charges sur le travail de 2,70 € par heure par travailleur permettrait...



Nos initiatives



Le secteur de la construction est confronté à de nombreux défis : l'attractivité du secteur, la pénurie de main d'œuvre qualifiée, les équilibres contractuels, la transition énergétique, ... C'est face à ces défis d'envergure qu'une fédération telle que l'ADEB prend tout son sens, à condition d'avoir une réelle valeur ajoutée pour ses membres.

Un ensemble d'initiatives concrètes sont ainsi portées par l'ADEB avec l'objectif de contribuer au développement du secteur. Ces initiatives concrètes sont décrites ci-après.

Le centre de formation ConstruLab

ConstruLab répond à la pénurie de main d'œuvre qualifiée

Le manque de personnel qualifié préoccupe depuis plusieurs années les dirigeants des grandes entreprises de construction. L'engagement de personnel est pourtant une priorité pour les entreprises, car c'est le personnel qui garantit la qualité et la sécurité des chantiers; il est ainsi l'un des garants de la pérennité des entreprises.

Confronté aux difficultés de trouver du personnel à travers les structures existantes, l'ADEB a fondé, en 2022, ConstruLab, un centre de formation dédié à la construction. La valeur ajoutée unique de ConstruLab réside dans sa capacité à proposer, dans un premier temps, une formation de qualité sur une période de 4 semaines; dans un second temps, elle permet aux candidats de se présenter aux entreprises de construction et ainsi de recevoir une offre d'emploi.

Après près d'un an de fonctionnement, il est possible de tirer un premier bilan très positif. Le centre de formation a ainsi organisé avec succès 9 cycles de formation et formé plus de 145 personnes intéressées à rejoindre notre secteur en 2023. Plus de 40 d'entre eux ont, à la suite de cette formation, obtenu un contrat de travail au sein d'une des entreprises membres de l'ADEB. Cela met en évidence la valeur sociétale significative de ConstruLab, bénéfique tant pour les candidats motivés à la recherche d'un emploi que pour les entreprises en quête de nouveaux ouvriers qualifiés. ConstruLab a pour objectif en 2024 de doubler le nombre de contrats de travail des candidats formés à ConstruLab, tant chez les membres que plus largement au sein du secteur.

> WWW.CONSTRULAB.BE



 **CONSTRU
LAB** MORE
THAN
LEARNING





Des relations contractuelles équilibrées

Relations équilibrées entre maîtres d'ouvrage et entrepreneurs

Le bon équilibre des responsabilités, des indemnités d'offre à des appels à projet et une meilleure gestion des processus d'appels d'offre constituent des solutions stratégiques pour permettre au secteur de se développer et de rencontrer les défis auxquels il est (et sera) confronté. L'avenir du secteur de la construction est fait de durabilité, de technologies, d'innovations et d'investissements par les entreprises dans leur personnel propre. Il faut que les conditions soient réunies pour leur permettre d'investir dans leur avenir, et ce sont les maîtres d'ouvrage qui, à travers les appels d'offre, peuvent en grande partie y contribuer (tant le secteur public que privé). Pour cette raison, l'ADEB a organisé un séminaire sur les conclusions d'une étude réalisée par le Gouvernement flamand qui arrivait à la conclusion qu'il fallait revoir les processus des appels d'offre.

Ce séminaire, organisé au Parlement flamand en présence de la Ministre Madame Lydia Peeters (en charge de la mobilité et des travaux publics) et du Ministre Monsieur Matthias Diependaele (en charge notamment du budget) ainsi qu'en présence des principales administrations flamandes, a été un franc succès. Sur cette lancée, l'ADEB a engagé un ensemble d'actions en vue de sensibiliser les pouvoirs publics (tant au niveau régional que fédéral) ainsi que les bureaux d'étude et les bureaux d'avocats sur ces conclusions et leur mise en application effective sur des projets concrets. 2024 verra un ensemble de ces actions se réaliser.



La transition énergétique

La Belgian Alliance for Sustainable Construction (BA4SC) rassemble les acteurs de la construction pour une transition durable

La Belgique s'est engagée à réduire ses émissions de CO2 de 55 % d'ici 2030. Face à ce défi de taille, le secteur de la construction a un rôle majeur à jouer.

Conscients de ce rôle, les acteurs de la construction ont lancé, en juin 2022, une alliance pour le développement durable totalement inédite: la Belgian Alliance for Sustainable Construction (BA4SC). Créée à l'initiative de l'ADEB, la BA4SC est un réseau coopératif des partenaires publics et privés de la chaîne de valeur de la construction en Belgique. Au travers de cette alliance, maîtres d'ouvrage, fournisseurs de matériaux, architectes, bureaux d'études, grandes entreprises et acteurs de l'immobilier entendent mettre à profit leur interdépendance structurelle pour travailler ensemble sur des thèmes stratégiques du développement durable dans le secteur.

En 2023, la BA4SC a concentré ses travaux sur 6 thèmes: la taxonomie, l'échelle de prestation CO2, le développement d'un Totem pour infrastructures, les cahiers des charges durables, une méthode de calcul de la PEB harmonisée sur l'ensemble du territoire belge et les certificats durables. Certains travaux ont obtenu plus de résultats que d'autres; le thème de la taxonomie a ainsi permis d'organiser un séminaire avec le secteur bancaire (Banque nationale, Febelfin, Belfius et KBC) afin d'y voir plus clair sur leurs attentes (car le secteur bancaire est un acteur essentiel) et le groupe de travail « CO2-prestateladder » a mis en place les bases pour avancer de manière significative sur le scope 3 en 2024. L'année 2024 s'annonce être une année importante pour la BA4SC.

> WWW.BA4SC.BE





More Than Building

Valoriser et promouvoir les métiers de la construction

La pénurie de talents que l'on connaît dans le secteur de la construction trouve son origine principalement dans les clichés qui y sont associés, ainsi qu'au manque de valorisation des formations techniques. Afin de remédier à cette situation, l'ADEB a lancé en 2019 la campagne «More Than Building». Celle-ci a pour objectif d'accroître l'attrait des grandes entreprises de construction et à mettre en lumière la valeur des métiers qui y sont exercés.

More Than Building vise également à renforcer la fierté des collaborateurs internes tout en améliorant l'image externe du secteur. En soulignant l'identité, les avantages et les opportunités offertes par la construction, notamment en termes d'emplois, cette campagne témoigne également des efforts entrepris par nos entreprises pour faire face aux enjeux majeurs liés à l'environnement, à l'innovation durable et au bien-être au travail.



© Philippe Piraux

En 2023, nos ambassadeurs pour More Than Building sont allés à la rencontre de plus de 1.500 élèves dans près de 40 écoles secondaires et supérieures en Belgique pour partager avec eux leur passion pour la construction, leur présenter le large éventail d'opportunités que proposent le secteur mais aussi l'énorme impact souvent oublié qu'ils peuvent avoir au niveau sociétal. De plus, nos impressionnantes visites de chantiers organisées pour les élèves du professionnels et techniques leur ont montré l'ampleur des projets de nos entreprises membres. Les retours sont unanimes, l'équipe d'ambassadeurs More Than Building marque les esprits et est vivement invitée à revenir dans les écoles.

Divers canaux soutiennent la mission au quotidien avec une présence sur les réseaux sociaux, mais aussi au moyen du site internet [morethanbuilding.be](https://www.morethanbuilding.be) qui présente les métiers de la construction et de la plateforme mtbjobs.be recensant près de 450 postes et stages vacants.

> [WWW.MORETHANBUILDING.BE](https://www.morethanbuilding.be)



Présentation More Than Building



Kiddybuild



Visite de chantier



Salon des métiers



Nos boards

L'ADEB a mis en place des groupes de travail réunissant des personnes qui, au sein de nos entreprises, exercent le même métier. Chaque Board est axé sur un thème/métier spécifique et a pour objectif d'informer nos membres, d'échanger des bonnes pratiques et de concevoir des plans d'actions communs.

Les Boards constituent le poumon de la valeur ajoutée de l'ADEB. Ses membres s'y retrouvent et partagent leurs connaissances et expertises; ils y ont également l'occasion de rencontrer un ensemble d'experts sur des thèmes d'actualité ainsi que de partager des idées pour faire développer collectivement le secteur.

Environnement



Le GREEN Board joue un rôle actif dans l'accélération de la transition énergétique des bâtiments en favorisant la conception durable des projets, notamment en ce qui concerne la gestion des énergies et l'utilisation ou la réutilisation de matériaux durables. Il élabore et propose des solutions concrètes qui peuvent être mises en œuvre par l'ensemble de nos entreprises, dans le but de promouvoir un plus grand respect de la planète.

Axes prioritaires en 2023

- **Energie sur chantier :**
 - Solutions de production d'énergie
 - Mesurage et diminution des consommations
 - Alimentation des batteries
 - Hydrogène
- **Matériaux de construction :**
 - Plateformes pour la vente et l'achat de matériaux
 - Produits et matériaux durables
 - Matériaux biosourcés
 - Réemploi et réutilisation de l'acier dans les nouveaux projets
- **Tri des déchets :** élaboration des outils pour le tri correct des déchets, notamment de nombreuses affiches disponibles par tous sur le site de l'ADEB (www.adeb-vba.be) et contenant des instructions de tri accessibles via un code QR.
- **Gestion des sols et des granulats**
- **Recyclage des EPI**
- **Echelle de performance CO₂**
- **Obligation de reprise des piles et batteries**
- **Reporting CSRD – ESG**

Mot du président du Board

Le Green Board se veut anticipatif, curieux, accompagnateur et promoteur de démarches assurant la continuité de l'évolution du secteur de la construction dans ses aspects environnementaux et ses critères de durabilité actuels. C'est pourquoi, il est nécessaire de continuer à motiver ces démarches en insistant sur la participation de tous pour maintenir et faire progresser notre secteur vers une société responsable, innovante et durable.

Marc Vanderick (Louis De Waele)

Transition digitale



L'automatisation, l'intelligence artificielle, la réalité augmentée, les applications mobiles... Ces nouvelles technologies peuvent grandement contribuer à la professionnalisation et à l'augmentation de la productivité dans le secteur de la construction. Le DIGITAL Board guide nos membres dans leur transition vers le numérique. Il propose, analyse et coordonne le développement de plusieurs projets de digitalisation communs.

Axes prioritaires en 2023

- **Présentation de start-ups proposant des outils sur les :**
 - Flux logistiques
 - Budgets et plannings
 - La circularité
- **Workshop sur l'Intelligence Artificielle Générative :**
 - Chatbot pour BIM
 - Qualité
 - BIM
 - Certification ISO
 - Architecture
 - Aménagement du territoire
- **Solutions commerciales numériques**
- **Apps :** Zen / Smooth / OpenDMS / Track-IT

Mot du président du Board

La digitalisation nous oblige à nous structurer : notre organisation, nos données, les responsabilités, etc. Nous pouvons trouver les points communs de chacune de nos sociétés pour aider à structurer le monde de la construction. Chaque membre a dès lors le pouvoir d'influencer les zones de changement et les outils de prédilection de demain.

François Lederer (Besix)



Économie & finance



Le FINANCE Board se veut être un espace de partage entre les CFO's et les directeurs financiers de nos membres, abordant les aspects financiers, fiscaux et comptables. Son objectif est de permettre à chaque participant de bénéficier des expériences vécues par les autres membres et d'être également informé des évolutions majeures dans ces domaines, qui ont un impact direct sur le développement, le contrôle et la présentation des données financières au sein des grandes entreprises de construction.

Axes prioritaires en 2023

- Treasury & cash
- Reporting ESG/SRD
- Suivi des coûts et des budgets (notamment en société momentanée)

Mot du président du Board

Réunis par notre expérience et notre expertise collectives, nous aspirons à apprendre les uns des autres dans un esprit d'ouverture, à collaborer de manière plus efficace et, en fin de compte, à apporter des contributions précieuses à nos membres. La précision constitue le fondement de la stabilité financière, tandis que la transparence pose les bases d'un succès durable.

Django Liénart (Willemen groep)

Changements législatifs



Le LEGAL Board a pour vocation d'informer et d'accompagner nos membres sur les questions juridiques cruciales pour les grandes entreprises de construction. Il surveille de près l'évolution rapide des lois et réglementations, et diffuse des informations essentielles sur les nouvelles dispositions législatives afin de proposer des solutions pratiques pour le quotidien des entreprises.

Axes prioritaires en 2023

- Réforme de l'agrégation
- Marchés publics :
 - Mémoire
 - Monopoles
- Responsabilités :
 - extracontractuelle
 - en cas d'accident sur les chantiers de construction
- Impact des PFAS sur les travaux de terrassement et de drainage en Flandre
- Design & Build (art 36 RGE)
- Le Schéma de Développement Territorial wallon (SDT)
- Le règlement sur les subventions étrangères
- Les impétrants

Mot des co-présidents du Board

Les sujets abordés au LEGAL Board sont vastes et diversifiés. Certains, tel que la problématique des PFAS, devront continuer à être suivis, tandis que d'autres thèmes seront proposés au cours de l'année 2024, tel que l'établissement des revendications et décomptes pour lesquels des exposés de cabinet d'avocats combinés à des échanges entre les membres permettront certainement de dégager de bonnes pratiques.

Charlotte Beaujean (Galère) et Mattias Verbruggen (Besix)

Communication



COMMUNICATION
BOARD

Au sein du COMMUNICATION Board, nous opérons à l'ère de l'information multicanale en temps réel et de la montée de l'intelligence artificielle, des évolutions qui transforment notre façon de travailler. Notre objectif premier est d'accompagner nos membres dans leurs démarches de communication, et ce, dans un environnement en constante mutation.

Grâce au partage de bonnes pratiques et aux échanges avec des experts, ce Board veille à tenir nos entreprises informées des dernières avancées et outils disponibles pour une meilleure communication.

Axes prioritaires en 2023

- **Exploitez le Pouvoir de l'Intelligence Artificielle Générative :** un Guide Pratique pour une Communication Durable
- **Nudging ou le pouvoir de la psychologie dans votre marketing**
- **Comment accroître votre visibilité en amplifiant vos contenus vidéos à bas coûts ?**
- **Le podcast :** toutes les étapes dans la production d'un podcast, un outil de communication efficace, innovant, accessible et actuel

Mot de la présidente du Board

En 2023, notre chapitre a continué à renforcer les fondations du beau métier de communicant, grâce notamment à notre diversité d'expériences et d'expertises. Nos nombreux échanges au cours de l'année ont une fois de plus contribué à notre objectif commun : améliorer l'efficacité et l'impact de notre profession. Grâce à notre collaboration active et aux intervenants de qualité, nous avons démontré que l'union de nos talents nous permet non seulement de progresser, mais aussi d'établir de nouveaux standards d'excellence en communication

Florence Bribosia (Besix)

Ressources humaines



HR
BOARD

Les responsables RH de nos entreprises se retrouvent au HR Board pour échanger des idées, trouver des solutions, réfléchir aux stratégies de demain et développer des outils (en matière de recrutement, d'enregistrement des travailleurs, de bien-être au travail, etc.). Le HR Board constitue également une source d'inspiration pour relever les défis actuels, tels que le change management, le leadership 'agile' ou l'attractivité du secteur.

Axes prioritaires en 2023

- Les négociations / accords sectoriels des ouvriers et des employés
- La mobilité
- Désignation d'une personne de confiance
- Les infractions à la législation européenne
- L'absentéisme
- La responsabilité en chaîne pour l'emploi illégal de travailleurs étrangers et indépendants
- MTBJobs
- La pension complémentaire
- Compensation Survey 2023
- Statut d'indépendant
- Le dumping social
- Droit à la déconnexion
- Checkin@work
- **ConstruLab :** le centre de formation de l'ADEB

Mot du Directeur de l'ADEB

La gestion des ressources humaines est un aspect particulièrement stratégique et différenciant des grandes entreprises de construction. C'est également une matière très technique, juridique et en constante évolution. Pour cette raison, il est essentiel de pouvoir échanger avec des experts ainsi qu'entre membres ; c'est ce qui est possible grâce aux HR-Boards.

Pierre-Alain Franck (ADEB-VBA)



Culture de l'excellence



TECHNICAL
BOARD

Le TECHNICAL Board a pour mission de mettre en commun les expertises de nos entreprises, afin de les maintenir en tant que leaders de la construction, en utilisant les meilleures techniques et pratiques. Il poursuit un double objectif : l'amélioration des performances internes en matière de qualité et la création d'une plateforme commune pour tous les acteurs de la construction, dans le but d'optimiser l'efficacité et la qualité des chantiers. Cette culture de l'excellence est enrichie par la collaboration avec plusieurs groupes de travail, en partenariat avec Buildwise, le Centre de Recherches Routières (CRR) et les organismes de contrôle (SECO, ...).

Axes prioritaires en 2023

- PFAS : analyse des sols et impact sur le traitement des eaux de rabattement
- Pathologies :
 - structures béton
 - façades
 - voiries
- Présentation de nouvelles NIT : ETICS, N287, ...
- Retour d'expérience sur l'application des nouvelles prescriptions concernant le compartimentage RF dans nos constructions
- Infiltrations par les toitures plates : besoin de formations de nos équipes de chantier
- Changement de politique en matière d'infiltrations au travers des surfaces carrossables
- Tolérances lors de la réception d'un bâtiment et gestion des vices-cachés
- Résistance au feu
- Digitalisation : la fibre optique et les caméras à 360°
- BIM : avantages et partage d'expérience sur la phase d'exécution
- Liste Standard des Tâches (STL)

Mot du président du Board

Grâce au partage d'expérience entre les représentants techniques de nos membres et avec le soutien de nos partenaires, nous réussirons tous à doper nos performances vers des sommets qualitatifs tant désirés par nos clients.

Nicolas Thils (Socatra)

Services matériels



Le COMATKO EQUIPMENT Board réunit les responsables des services équipements et matériels de nos entreprises. En plus de favoriser le partage de connaissances techniques, son initiative d'échange de matériel et de groupement d'achat permet à nos membres de mettre en pratique une économie collaborative et de bénéficier de remises très intéressantes.

Axes prioritaires en 2023

- Energie sur chantier :
 - Solutions de production d'énergie
 - Mesurage et diminution des consommations
 - Alimentation par batteries, ...
- Matériel de chantier :
 - Matériel électrique
 - Systèmes de transmission radio
 - Matériel de coffrage et soutènement
- Mise à jour CMK via BLG
- Visites de fournisseurs Maker, Coffral, Meva, ...
- Mat Expo 2023

Mot du président du Board

Bien qu'en phase de remise d'offre ou en phase commerciale nous soyons tous concurrents, il n'en est pas moins évident qu'au jour le jour, dans notre gestion opérationnelle, nous rencontrons tous les mêmes problèmes, sommes tous confrontés aux mêmes défis et cherchons par notre créativité à trouver des solutions pour faire avancer nos chantiers. COMATKO nous permet d'échanger entre spécialistes par rapport à ces solutions mais aussi par rapport à nos expériences. L'union fait la force est la devise de notre pays, mais elle pourrait aussi être la nôtre, fort d'une quinzaine de membre permanents, notre richesse est la somme de toutes nos expériences et de nos échanges.

Des sièges sont toujours disponibles autour de la table, tantôt pour venir partager avec nous, tantôt pour venir apporter vos solutions, rejoignez-nous.

Enrique Ciendones (Louis De Waele)

Sécurité au travail



SAFETY
BOARD

Le SAFETY Board s'engage fermement à maintenir la sécurité au travail comme une priorité absolue pour nos entreprises. Son objectif principal est de réduire le nombre d'accidents et leur gravité, tout en offrant à tous les travailleurs et travailleuses de la construction un environnement de travail sûr. Pour y parvenir, il sensibilise à la culture de sécurité, il centralise et partage avec nos membres les connaissances et les meilleures pratiques en matière de sécurité et de bien-être au travail, et déploie des outils communs.

Axes prioritaires en 2023

- **Charte de sécurité** : présentation d'accidents, partages d'expérience
- **Culture de sécurité** : nombreux partages d'expériences et de meilleures pratiques
- **Formation de base en sécurité obligatoire pour tous sur chantier**
- **Accueil des travailleurs**
- **Compétences sur chantiers**
- **Toolbox pour les sous-traitants**
- **Obligations ferroviaires** : les règles de sécurité pendant des travaux dans le domaine ferroviaire.
- **Techniques spécifiques de maintien au travail en sécurité (EPI)**

Mot de la présidente du Board

Créer un environnement de travail sûr pour tous les travailleurs de notre secteur est un défi quotidien mais essentiel. C'est par la mise en commun et le partage de nos meilleures pratiques et de nos retours d'expérience que nous réussissons ensemble à faire progresser la culture sécurité du secteur de la construction vers les plus hauts standards en la matière.

Fabienne Dekeyser (Besix)

Sécurité digitale



IT SECURITY
BOARD

La mission principale de l'IT SECURITY Board consiste à anticiper les défis résultant de la digitalisation croissante des moyens de communication et d'interaction, et par extension, à atténuer les risques associés à la sécurité des données. Il s'engage pleinement dans la formation de nos membres en matière des meilleures pratiques, tout en leur fournissant des outils essentiels pour renforcer leur cybersécurité.

Axes prioritaires en 2023

- **Incidents de sécurité** : partage d'expériences et de solutions
- **Outils de sécurité**
- **Tests de sécurité**
- **Cyberattaque** : nature, méthodes et protections

Mot du président du Board

Lors de nos réunions nous avons pu remarquer que le monde de la construction n'est pas épargné par les cyberattaques, en atteste le nombre d'incidents relayés lors du partage d'expérience de nos membres. Il ne s'agit donc plus de savoir si une attaque va se produire, mais bien quand. Afin de se préparer au mieux à ce qui nous attend, les membres sont invités à participer aux réunions afin d'échanger sur des incidents spécifiques à notre secteur d'activité. Espérant ainsi augmenter le niveau de sécurité global dans la construction.

Yorkvik Jacqmin (SiSEC)



Notre organe d'administration

Présidence



Raymund Trost
Président
CFE SA



Frédéric Loriaux
Vice-président
CIT Blaton SA



Dominique Valcke
Vice-président
Stadsbader NV



Christophe Van Ophem
Vice-président
Eiffage Benelux SA

Administration



Philippe De Blauwe
Administrateur
In Advance SA



Edouard Herinckx
Administrateur
Thomas & Piron SA



Robert Hoornaert
Administrateur
Artes Group NV



Dirk Van Rompaey
Administrateur
Jan De Nul NV



Jean Polet
Administrateur
Besix SA



Tom Willemen
Administrateur
Willemen Groep NV

Gestion journalière



Pierre-Alain Franck
Directeur général
ADEB-VBA

Présidents honoraires



Etienne Dewulf
Président honoraire



Luc Neyrinck
Président honoraire



Paul Kumpen
Président honoraire



Marc Peeters
Président honoraire

Directeur honoraire








Didier Cartage
Directeur honoraire



Nos membros



 	<p>AERTSSEN INFRA N.V. Laageind 91 2940 STABROEK www.aertssen.be</p>	<p>T.: +32 3 561 09 50 F.: +32 3 561 09 59 info@aertssen.be</p>
	<p>ALGEMENE BOUW MAES N.V. Foreestelaan 86/101 9000 GENT www.maes.pro</p>	<p>T.: +32 9 240 12 00 info@maes.pro</p>
	<p>AB-EIFFAGE N.V. Bouwensstraat 21 2140 ANTWERPEN www.ab-eiffage.com</p>	<p>T.: +32 3 205 28 00 F.: +32 3 232 53 49 info.ab@eiffage.com</p>
	<p>ARTES DEPRET N.V. Rederskaai 61/0301 8380 ZEEBRUGGE www.artesdepret.be</p>	<p>T.: +32 50 54 42 31 info@artesdepret.be</p>
	<p>ARTES ROEGIERS N.V. Burchtstraat 89 9150 KRUIBEKE www.artesroegiers.be</p>	<p>T.: +32 3 744 07 44 roegiers@artesroegiers.be</p>
	<p>BAM INTERBUILD B.V. Borsbeeksebrug 22 bus 7 2600 ANTWERPEN www.baminterbuild.be</p>	<p>T.: +32 3 820 64 64 F.: +32 3 830 47 50 info@baminterbuild.be</p>
	<p>BESIX S.A./N.V. Av. des Communautés 100 Gemeenschappenlaan BRUXELLES 1200 BRUSSEL www.besix.com</p>	<p>T.: +32 2 402 62 11 F.: +32 2 402 62 00 communication@besix.com</p>
	<p>BESIX INFRA N.V. Steenwinkelstraat 640 2627 SCHELLE www.besixinfra.com</p>	<p>T.: +32 3 870 79 70 F.: +32 3 887 56 25 besixinfra@besix.com</p>
	<p>BOUYGUES BELGIUM S.A./N.V. Avenue de Cortenbergh 52/6 Kortenberglaan BRUXELLES 1000 BRUSSEL www.bouygues-construction.com</p>	<p>T.: +32 2 558 88 88 F.: +32 2 527 88 37 info@bouyguesbelgium.be</p>



**BPC GROUP S.A./N.V.**

Avenue Edmond Vanniewenhuiselaan 30
BRUXELLES 1160 BRUSSEL
www.bpcgroup.be

T.: +32 2 663 60 00
F.: +32 2 672 42 50
info@bpcgroup.be

**AANNEMINGEN M. & J. BRAET N.V.**

Toevluchtweg 2
8620 NIEUWPOORT
www.braet.be

T.: +32 58 23 31 13
F.: +32 58 23 91 27
info@braet.be

**COMPAGNIE D'ENTREPRISES CFE S.A./N.V.**

Avenue Edmond Vanniewenhuiselaan 30
BRUXELLES 1160 BRUSSEL
www.cfe.be

T.: +32 2 661 12 11
info@cfe.be

**C.I.T. BLATON S.A./N.V.**

Av. Jean Jaurès 50 Jean Jaurès laan
BRUXELLES 1030 BRUSSEL
www.citblaton.be

T.: +32 2 240 22 11
F.: +32 2 240 23 50
mail@citblaton.be

**COBELBA S.A.**

Parc Industriel - Rue des Reines Marguerites 5/7
5100 NANINNE
www.cobelba.be

T.: +32 81 40 14 21
F.: +32 81 40 13 19
direction@cobelba.be

**COLAS BELGIUM S.A./N.V.**

Av. Antoon Van Osslaan 1/28A
BRUXELLES 1120 BRUSSEL
www.colas.be

T.: +32 2 482 07 40
F.: +32 2 469 22 24
info@colas.be

**CORDEEL N.V.**

Frank Van Dyckelaan 15
9140 TEMSE
www.cordeel.eu

T.: +32 3 710 55 00
info@cordeel.eu

**R. DE COCK ENTREPRISES REUNIES S.A.**

Rue Bernipré 30
6041 GOSELLIES
www.decocksa.com

T.: +32 71 44 03 11
info@decocksa.com

**JAN DE NUL N.V.**

Tragel 60
9308 HOFSTADE-AALST
www.jandenul.com

T.: +32 53 73 15 11
F.: +32 53 78 17 60
info@jandenul.com

**LOUIS DE WAELE CONSTRUCTION S.A./N.V.**

Chaussée de la Hulpe 185 Terhulpesteenweg
BRUXELLES 1170 BRUSSEL
www.louisdewaele.be

T.: +32 2 422 08 11
eldw@louisdewaele.be

**BAGGERWERKEN DECLOEDT & ZON NV**

Slijkensesteenweg 2
8400 OOSTENDE
www.deme-group.com

T.: +32 59 24 21 40
F.: +32 59 24 21 80
info.bdc@deme-group.com

**ENTREPRISES JACQUES DELENS S.A./N.V.**

Av. du Col Vert 1 Groenkraaglaan
BRUXELLES 1170 BRUSSEL
www.jacquesdelens.be

T.: +32 2 566 96 00
F.: +32 2 566 97 00
info@jacquesdelens.be

**DEME DREDGING N.V.**

Haven 1025 - Scheldedijk 30
2070 ZWIJNDRECHT
www.deme-group.com

T.: +32 3 250 52 11
F.: +32 3 250 56 50
info.deme@deme-group.com

**DEME INFRA NV**

Haven 1025 – Scheldedijk 30
2070 ZWIJNDRECHT
www.deme-group.com

T.: +32 3 250 52 11
info.infra@deme-group.com

**DEMOCO N.V.**

Herkenrodesingel 4 B
3500 HASSELT
www.democo.be

T.: +32 11 22 45 26
F.: +32 11 22 56 35
democo@democo.be

**DENYS N.V.**

Industrieweg 124
9032 WONDELGEM
www.denys.com

T.: +32 9 254 01 11
F.: +32 9 226 77 71
info@denys.com

**BOUWBEDRIJF DETHIER N.V.**

Industrieterrein Kolmen 1107
3570 ALKEN
www.groepdethier.be

T.: +32 11 59 19 93
info@groepdethier.be

**ENTREPRISES GENERALES DHERTE S.A.**

Rue Lieutenant Cotton 15
7880 FLOBECQ
www.dherte.be

T.: +32 68 44 67 67
F.: +32 68 44 67 68
info@dherte.be



**DUCHENE S.A.**

Route de Strée 44
4577 MODAVE / STREE
www.duchene-sa.be

T.: +32 85 51 01 11
F.: +32 85 51 10 40
info.duchene@eiffage.com

**EUROVIA BELGIUM S.A./N.V.**

Allée Hof ter Vleest 1 Hof ter Vleestdreef
BRUXELLES 1070 BRUSSEL
www.eurovia.com

T.: +32 2 370 64 50
F.: +32 2 370 64 59
agence.bruxelles@eurovia.com

**FRANKI S.A.**

Chemin des moissons 10
4400 FLÉMALLE
www.franki.be

T.: +32 4 250 51 50
T.: +32 4 349 39 39
info@franki.be

**FRANKI CONSTRUCT N.V.**

Kartuizersweg 1. Rand 7 z.3-3890
2550 KONTICH
www.frankiconstruct.be

T.: +32 3 821 16 80
fcvinfo@franki.be

**FRANKI FOUNDATIONS BELGIUM S.A./N.V.**

Avenue E. Frankignoul 2
1480 SAINTES
www.ffgb.be

T.: +32 2 391 46 46
mail@ffgb.be

**GALERE S.R.L.**

Rue Joseph Dupont 73
4053 CHAUDFONTAINE
www.galere.be

T.: +32 4 366 67 11
F.: +32 4 366 68 00
galere@galere.be

**GILLION CONSTRUCT S.A./N.V.**

Rue Saint-Denis 132 Sint Denijsestraat
BRUXELLES 1190 BRUSSEL
www.gillion.be

T.: +32 2 344 18 90
F.: +32 2 344 73 31
info@gillion.be

**HERBOSCH-KIERE N.V.**

Haven 1558 - Sint-Jansweg 7
9130 KALLO
www.herbosch-kiere.be

T.: +32 3 575 02 82
F.: +32 3 575 03 10
info.hk@eiffage.com

**HERPAIN ENTREPRISE S.A./N.V.**

Av. des Statuaires 43 Beeldhouwerslaan
BRUXELLES 1180 BRUSSEL
www.herpain.be

T.: +32 2 374 58 10
F.: +32 2 374 74 20
info@herpain.be

**HOUBEN N.V.**

Prins Bisschopssingel 36 bus 5
3500 HASSELT
www.houbennv.be

T.: +32 11 26 96 00
F.: +32 11 26 96 01
info@houbennv.be

**HYE N.V.**

Kruibeeksesteenweg 162
2070 ZWIJNDRECHT
www.hye.be

T.: +32 3 250 13 80
F.: +32 3 252 47 95
info@hye.be

**IN ADVANCE S.A.**

Rue de la Grenouillette 2e
1130 HAREN
www.inadvance.be

T.: +32 2 245 95 35
info@inadvance.be

**LITRAN N.V.**

Haven 8260B – Langerbruggekaai 3
9000 GENT
www.litran.be

T.: +32 9 371 71 71
info@litran.be

**LIXON S.A.**

Quai de la Darse 14
6030 MARCHIENNE-AU-PONT
www.lixon.net

T.: +32 71 31 01 25
lixon@lixon.net

**MBG N.V.**

Garden Square Blok D - Laarstraat 16 b12
2610 WILRIJK
www.mbg.be

T.: +32 3 820 40 11
mbg@mbg.be

**PEREMANS S.A./N.V.**

Zinkstraat 13
1500 HALLE
www.peremans.be

T.: +32 2 359 92 70
F.: +32 2 356 47 20
info@peremans.be

**SMET GROUP N.V.**

Kastelsedijk 64
2480 DESSEL
www.smetgroup.be

T.: +32 14 38 96 96
F.: +32 14 38 96 98
info@smetgroup.be

**SOCATRA S.A./N.V.**

Av. de Roodebeek 24 Roodebeeklaan
BRUXELLES 1030 BRUSSEL
www.socatra.be

T.: +32 2 735 40 14
F.: +32 2 734 13 92
info@socatra.be





SOCOGETRA S.A.
Rue de la Plaine 21
6900 MARCHE-EN-FAMENNE
www.socogetra.com

T.: +32 84 36 02 00
F.: +32 84 36 65 13
info@socogetra.com



SOETAERT N.V.
Esperantolaan 10 A
8400 OOSTENDE
www.soetaert.be

T.: +32 59 55 00 00
F.: +32 59 55 00 11
info@soetaert.be

STADSBADER

STADSBADER N.V.
Kanaalstraat 1
8530 HARELBEKE
www.stadsbader.com

T.: +32 56 26 06 66
info@stadsbader.com

**STADSBADER
CONTRACTORS**

STADSBADER CONTRACTORS B.V./S.R.L.
Av. Antoon van Oss 1 b.2 Antoon van Osslaan
BRUXELLES 1120 BRUSSEL
www.stadsbader-contractors.be

T.: +32 2 719 46 11
info@stadsbader-contractors.be

STRABAG
WORK ON PROGRESS

STRABAG BELGIUM S.A./N.V.
Noorderlaan 139
2030 ANTWERPEN
www.strabag.com

T.: +32 3 540 45 00
F.: +32 3 540 45 12
belgium@strabag.com



STRUKTON RAIL N.V.
Burg. Maenhautstraat 64
9820 MERELBEKE
www.struktonrail.com

T.: +32 9 210 79 10
F.: +32 9 210 79 20
sribelgie@strukton.be



THOMAS & PIRON HOLDING S.A.
La Besace 14
6852 OUR (OPONT)
www.thomas-piron.eu



T.: +32 61 53 12 00
F.: +32 61 53 11 75
infotpholding@thomas-piron.eu



VALENS S.A./N.V.
Av. Brugmann 27 Brugmannlaan
BRUXELLES 1060 BRUSSEL
www.valens.eu

T.: +32 2 543 46 00
F.: +32 2 543 46 01
contact.valens@eiffage.com



VAN HUELE N.V.
Zandvoordestraat 453
8400 OOSTENDE
www.van-huele.be

T.: +32 59 50 08 57
bouw@van-huele.be



VAN LAERE N.V.
Baarbeek 14
2070 ZWIJNDRECHT
www.vanlaere.be

T.: +32 3 252 20 20
mailbox@vanlaere.be



VANDERSTRAETEN N.V.
Europaweg 11
3560 LUMMEN
www.vanderstraeten.be

T.: +32 11 43 14 12
F.: +32 11 43 26 24
info@vanderstraeten.be



VANHOUT N.V.
Lammerdries 12
2440 GEEL
www.vanhout.be

T.: +32 14 25 16 11
info@vanhout.be



VERHELST AANNEMINGEN N.V.
Oudenburgsesteenweg 106
8400 OOSTENDE
www.verhelstgroup.com

T.: +32 59 25 53 50
F.: +32 59 26 50 70
info@verhelstgroup.com



WILLEMEN CONSTRUCT N.V.
Boerenkrijgstraat 133
2800 MECHELEN
www.willemenconstruct.be

T.: +32 15 56 99 65
willemen@willemen.be



WILLEMEN INFRA N.V.
Booiebos 4
9031 DRONGEN
www.willemeninfra.be

T.: +32 9 282 60 30
infra@willemeninfra.be



WUST S.A.
Zoning industriel des Plenesses - Rue Grondal 14
4890 THIMISTER-CLERMONT
www.wust.be

T.: +32 87 594 711
F.: +32 87 594 812
direction@wust.be



WYCKAERT BOUWONDERNEMING N.V.
Ottergemsesteenweg 415
9000 GENT
www.wyckaert.eu

T.: +32 9 222 60 24
info@wyckaert.eu

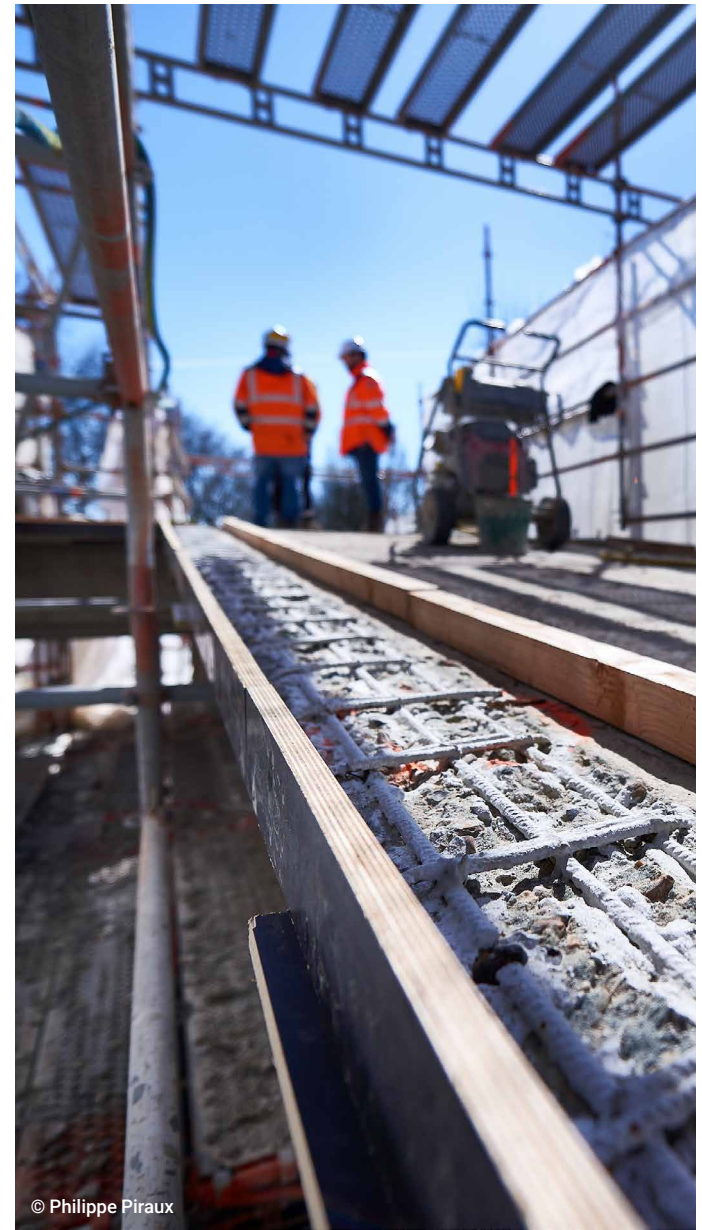




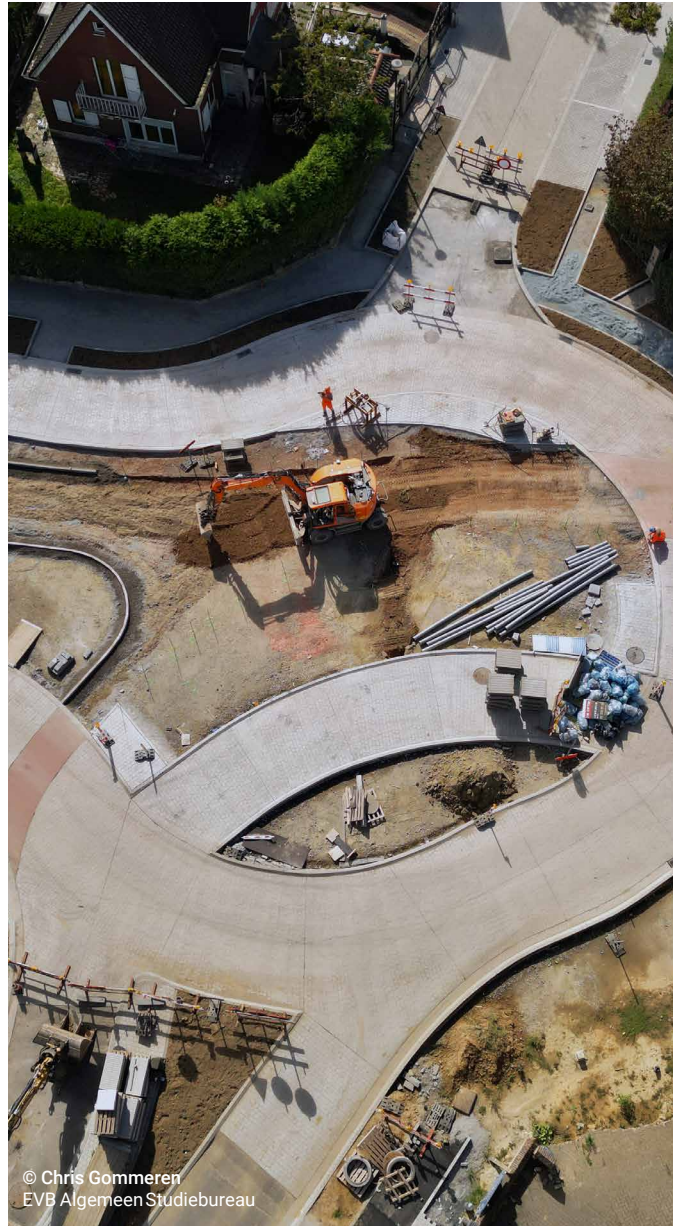
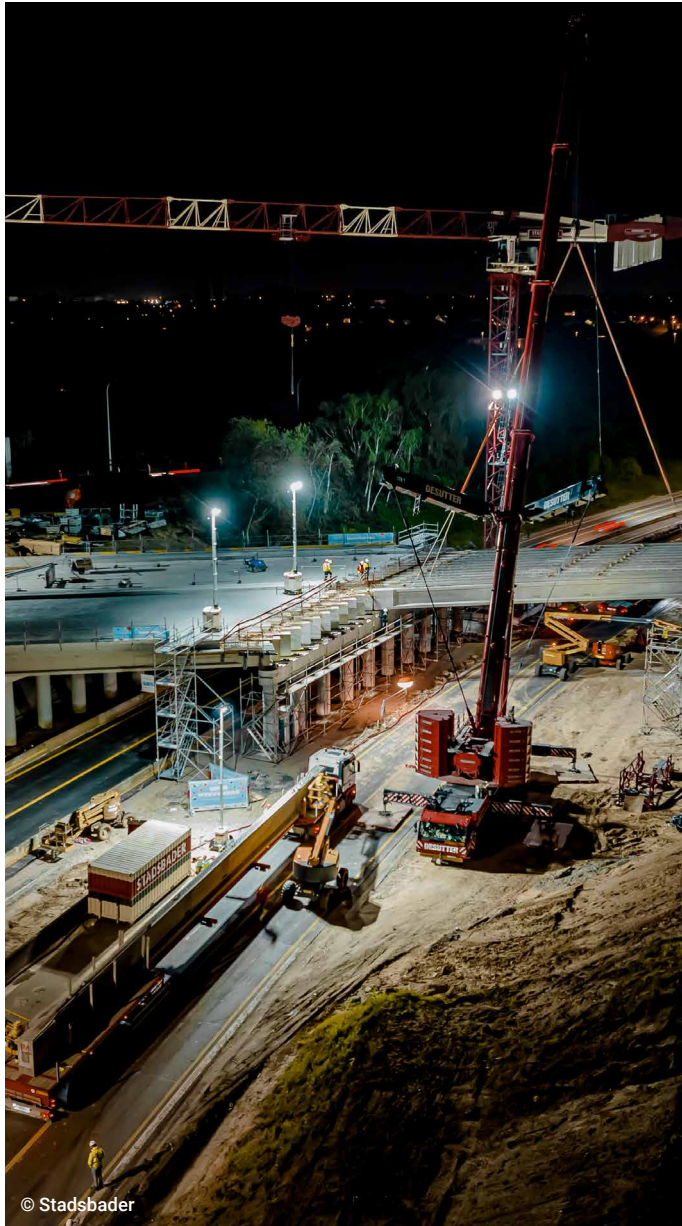
© Régine Mahaux

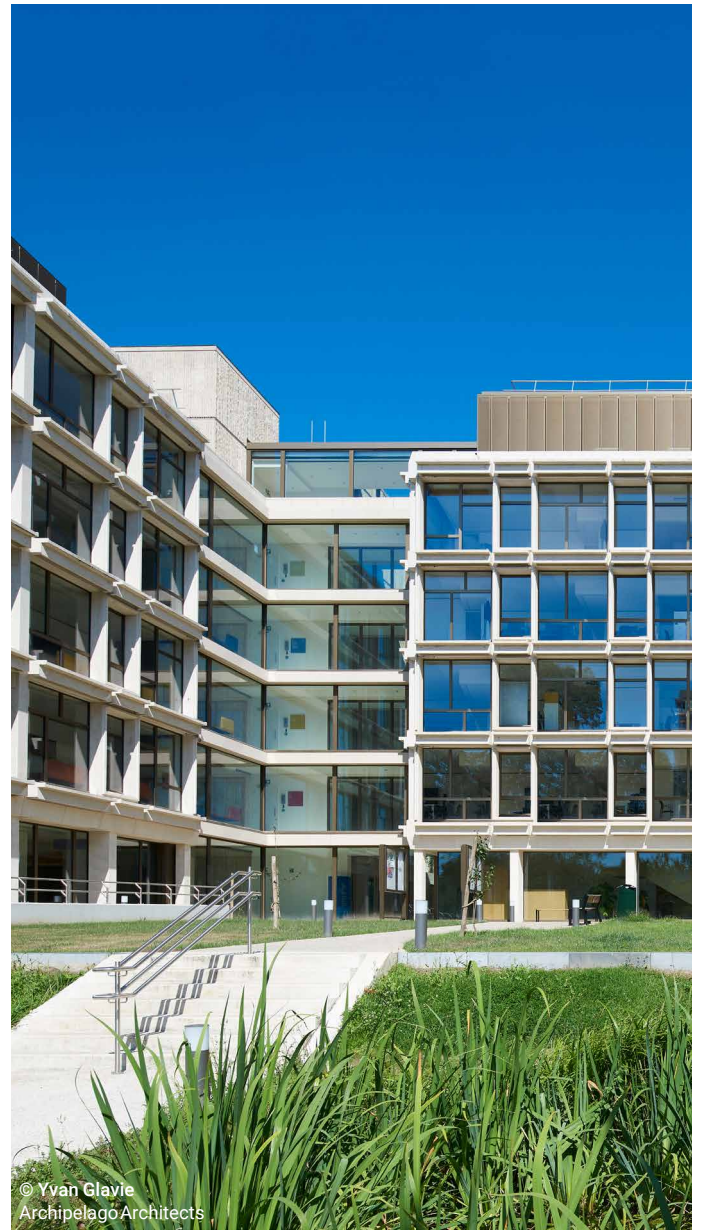


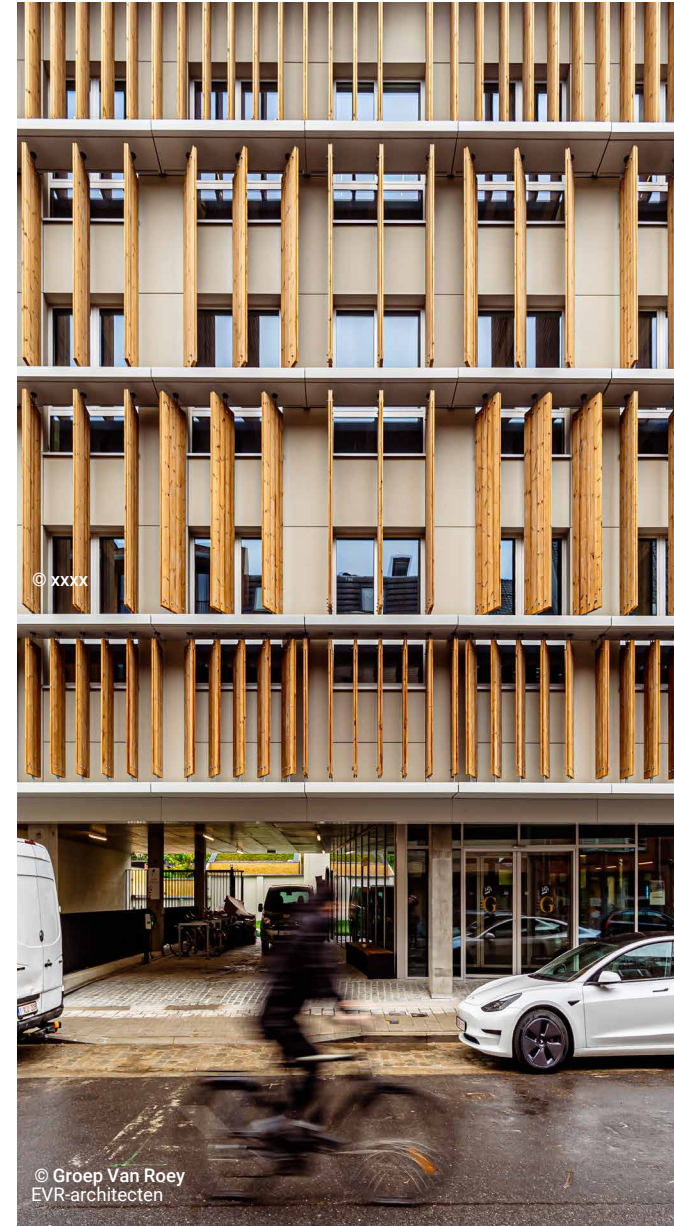
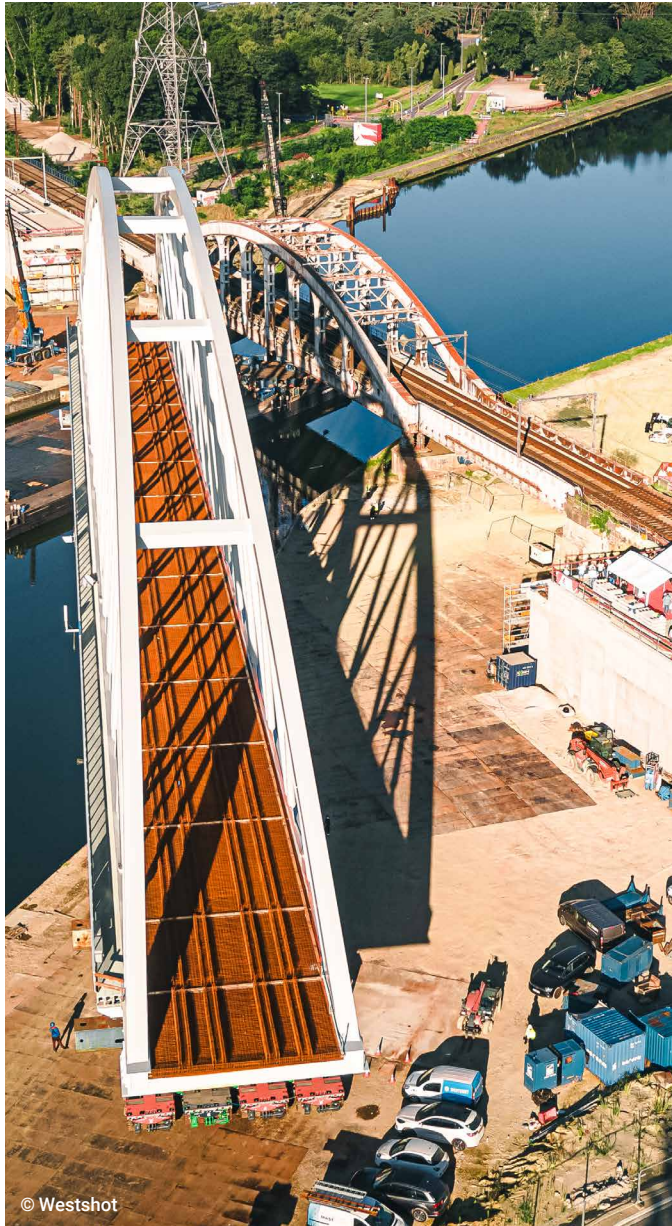
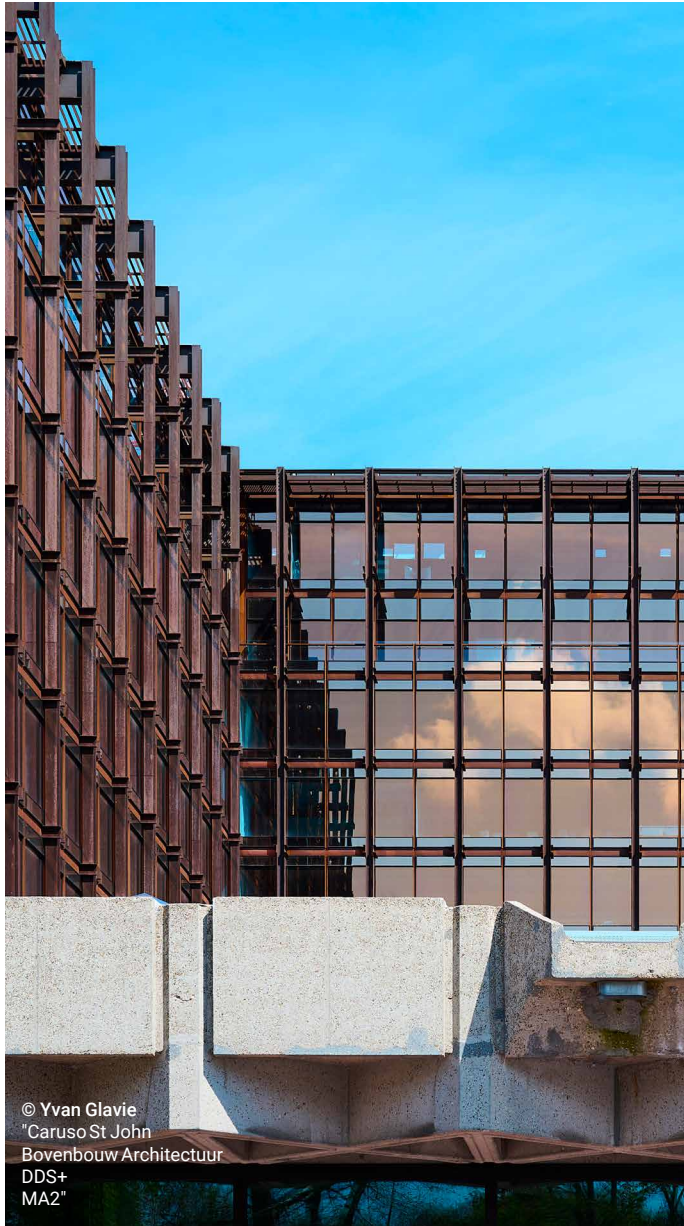
© Pipeline Production
AVAPARTNERS &
DBV ARCHITECTEN



© Philippe Piraux









A D E B
V B A

ADEB asbl

Avenue Grandchamp 148

1150 Bruxelles

+ 32 771 00 44

info@adeb-vba.be

www.adeb-vba.be

www.buildwithjoy.be


www.construlab.be

www.morethanbuilding.be

www.mtbjobs.be

 More Than Building by ADEB-VBA

 morethanbuilding

 morethanbuilding

 ADEBVBA

 ADEB-VBA

© Jan De Nul
Philippe Samyn and Partners